

Le centre de la Terre vu aux XIII^{ème} et XVII^{ème} siècles

15/12/2003

Auteur(s) :

Pierre Thomas

ENS Lyon - Laboratoire des Sciences de la Terre

Publié par :

Emmanuelle Cecchi

Florence Kalfoun

Résumé

Représentations du centre de la Terre au cours du temps : l'enfer du tympan de la cathédrale de Bourges (~1230) et illustrations de Kircher (~1664) dans Mundus subterraneus.



Photographie : Pierre Thomas

Source - © 2003 Pierre Thomas

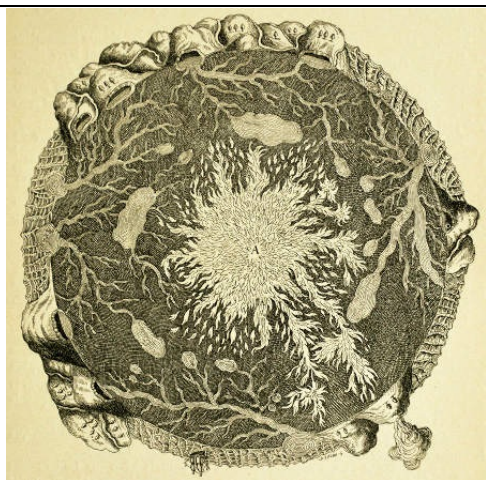
Figure 1. Détail du portail Ouest de la cathédrale de Bourges : une vision de l'Enfer.

La photographie principale montre un détail du tympan du "Jugement Dernier", portail central de la façade Ouest de la cathédrale de Bourges (classée au patrimoine mondial de l'Humanité par l'UNESCO). Cette frise, sculptée entre 1230 et 1240 représente une vision de l'Enfer, vu par les artistes du Moyen Âge. Et, si le Paradis est situé au ciel (c'est bien connu), l'Enfer est situé dans les entrailles de la Terre. On voit très bien à droite de la frise un feu très vif, attisé par des diabolins faisant bouillir un chaudron, réceptacle des âmes des damnés. L'intérieur de la Terre est bien constitué d'un liquide brûlant.

On peut noter en passant que cette frise, si elle donne une représentation " géologique " de l'Enfer, en donne aussi une représentation " biologique ", et plus particulièrement sur les modalités de la sexualité en enfer (voir à gauche de la frise).

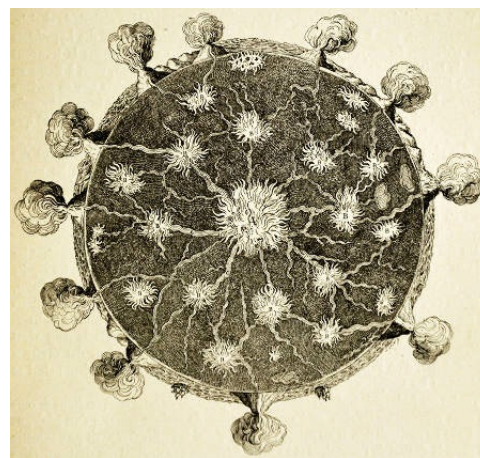
La deuxième image montre une autre représentation du centre de la Terre telle qu'on l'avait quatre siècles plus tard. Elle a été dessinée par le R.P. Kircher (1602-1680) dans son célèbre *Mundus subterraneus*. Le centre de la Terre est occupé par un gigantesque brasier. Et les orifices qui mettent en communication ce feu central avec la surface ressemblent parfois plus à des gueules de dragons, à des bouches de l'enfer, qu'à de simples grottes ou volcans.

Cette tradition situant l'enfer au centre de la Terre est l'une des nombreuses origines de l'idée d'un feu central présent au centre de la Terre, centre de la Terre fait de lave en fusion. Et bien que les astronomes aient pu démontrer au début du 19^{ème} siècle que la Terre était globalement solide (très faible amplitude des marées terrestres), bien que les sismologues aient confirmé l'existence d'un manteau solide sur 3000 km d'épaisseur en ... 1889 (des ondes S du séisme japonais du 17 avril 1889 ont été enregistrées à Potsdam, Allemagne), bien que la tomographie sismique ait révélé que le manteau était non seulement solide, mais cristallisé, ... la croyance en un manteau liquide, magmatique, mou, pâteux ... a la vie dure, aussi bien dans les médias français, qu'à Hollywood, ou que dans l'Éducation Nationale. Vieil héritage judéo-chrétien !



Source - © 2003 Pierre Thomas

Figure 2. La Terre, montagnes et grottes, dessinée par Athanasius Kircher dans son *Mundus subterraneus*.



Source - © 2003 Pierre Thomas

Figure 3. La Terre, volcans, dessinée par Athanasius Kircher dans son *Mundus subterraneus*.